

**Ye.V. Korchagina**

## **ANALYSIS OF DYNAMICS OF GROSS REGIONAL PRODUCT IN CENTRAL FEDERAL DISTRICT**

**Yelena Korchagina** – professor, the Higher School of Trade and Economics, the Institute of Industrial Management, Economics and Trade, Peter the Great St. Petersburg Polytechnic University, Doctor of Economics, Professor, St. Petersburg; **e-mail: elena.korchagina@mail.ru**

*We analyze the dynamics of Gross Regional Product in the regions of the Central Federal District in 2010-2015. The dynamics of Gross Regional Product in the period in question is not linear. However, all the regions of the Central Federal District saw the growth of the indicator during the researched period with the exception of Ivanovskaya region where in 2014 there was a slowdown in the GRP growth. The highest growth rate was observed in 2011 that was followed by certain decrease. Meanwhile in 2015 despite the differences in the growth rate (from 2.5% to 21% in different regions accordingly) the GRP grew in all the regions of the Central Federal District and most regions showed higher rates of economic growth in comparison with 2014.*

**Keywords:** economic dynamics; regional development; Gross Regional Product; Central Federal District; macro region.

**Е.В. Корчагина**

## **АНАЛИЗ ДИНАМИКИ ВАЛОВОГО РЕГИОНАЛЬНОГО ПРОДУКТА В РЕГИОНАХ ЦЕНТРАЛЬНОГО ФЕДЕРАЛЬНОГО ОКРУГА**

**Елена Викторовна Корчагина** – профессор Высшей торгово-экономической школы Института промышленного менеджмента, экономики и торговли Санкт-Петербургского политехнического университета Петра Великого, доктор экономических наук, профессор, г. Санкт-Петербург; **e-mail: elena.korchagina@mail.ru**

*В статье представлен анализ динамики валового регионального продукта по регионам Центрального федерального округа за 2010 – 2015 год. Динамика ВРП в рассматриваемом периоде является нелинейной. Однако за исключением снижения темпов прироста ВРП в Ивановской области в 2014 году, все регионы ЦФО на протяжении рассматриваемого периода показывают рост данного показателя. Наиболее высокие темпы прироста ВРП в анализируемых регионах наблюдались в 2011 году, после чего рост несколько замедлился. В то же время в 2015 году несмотря на различие в темпах прироста (от 2,5% до 21% по различным регионам), во всех регионах ЦФО наблюдается рост ВРП, и в целом большинство регионов показало более высокие темпы роста экономики по сравнению с 2014 годом.*

**Ключевые слова:** экономическая динамика; региональное развитие; валовой региональный продукт; Центральный федеральный округ; макрорегион.

Центральный федеральный округ является ключевым макрорегионом Российской Федерации. Он включает семнадцать областей: Белгородскую, Брянскую, Владимирскую, Воронежскую, Ивановскую, Калужскую, Костромскую, Курскую, Ли-

пецкую, Московскую, Орловскую, Рязанскую, Смоленскую, Тамбовскую, Тверскую, Тульскую, Ярославскую, а также город Москву. ЦФО является крупнейшим в России по численности населения, на его территории проживает более 39

млн человек, что составляет 26,8% от всего населения России [1].

Вклад ЦФО в развитие российской экономики является очень значимым. Так, по данным Федеральной службы государственной статистики, доля ЦФО в выпуске обрабатывающих производств в 2015 году составила 31%, в производстве и распределении электроэнергии, газа и воды – 29,2%, в добыче полезных ископаемых – 11,8%. Также согласно статистике за 2015 год ЦФО имел наиболее высокую долю среди всех федеральных округов в производстве продукции сельского хозяйства (26,3%), обороте розничной торговли (34,2%), внешнеторговом обороте (53%), инвестициях в основной капитал (25,2%) и финансовых вложениях (70,5%) [3]. Таким образом, можно говорить о том, что ЦФО является макрорегионом-лидером и задает темп развития всей страны. В этой связи актуальным представляется анализ динамики развития регионов, входящих в состав ЦФО.

Ключевым макроэкономическим показателем, характеризующим состояние

региона, является валовой внутренний продукт (далее – ВРП). Проведем анализ динамики ВРП регионов ЦФО за 2011–2015 годы. Доля каждого региона в ВРП ЦФО представлена на рис. 1.

Динамика ВРП во всех анализируемых регионах положительна (см. рис. 2). Однако темпы прироста ВРП различаются. Так, в 2015 году по сравнению с 2014 темпы прироста ВРП увеличились двенадцати областях ЦФО: Белгородской, Брянской, Владимирской, Ивановской, Костромской, Курской, Московской, Орловской, Рязанской, Смоленской, Тверской и Ярославской.

В 2015 году по сравнению с 2014 годом почти на 10% увеличился темп прироста ВРП в Брянской области, на 17% – в Ивановской области, на 10% – в Московской области, на 6% – в Орловской и Смоленской областях. В то же время в ряде областей прирост темпов ВРП в 2015 г. по сравнению с 2014 г. был незначительным: он составил 2% в Белгородской, Владимирской, Костромской, Тверской, Ярославской областях, а также 1% – в Рязанской области.

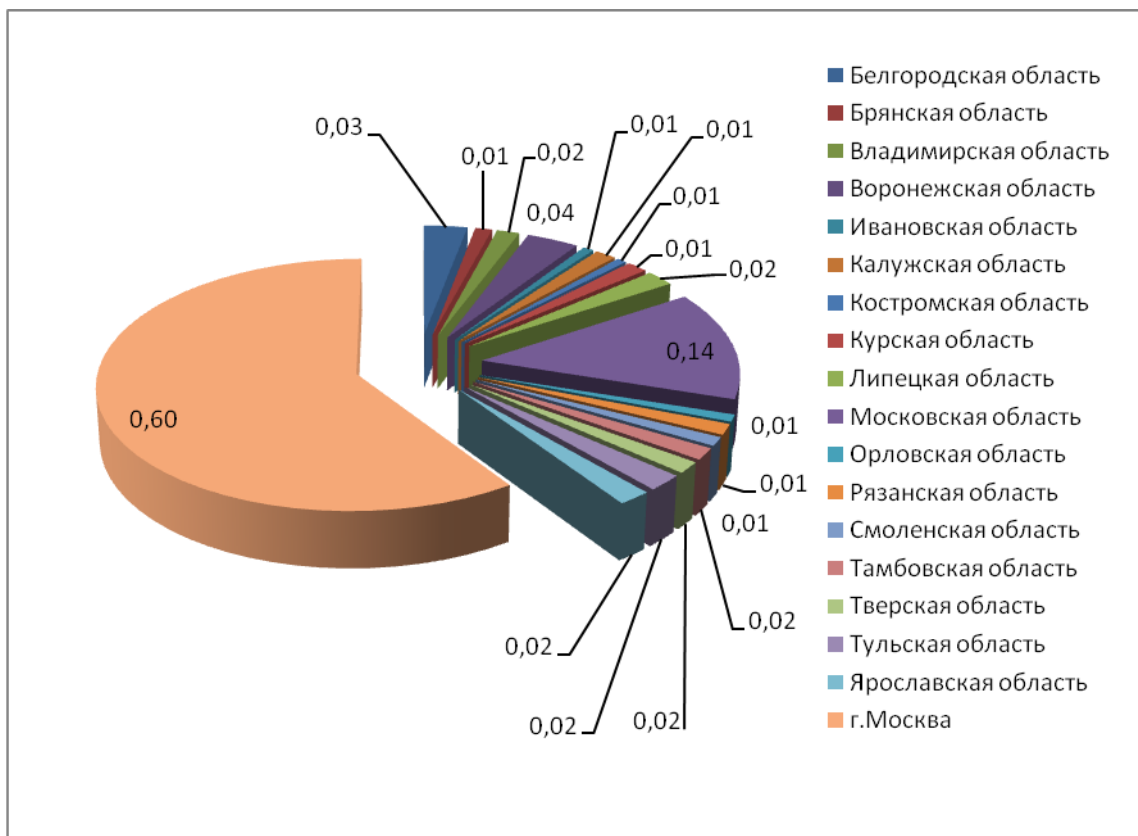


Рис. 1. Доля регионов ЦФО в ВРП в 2015 г.

Источник: [3].

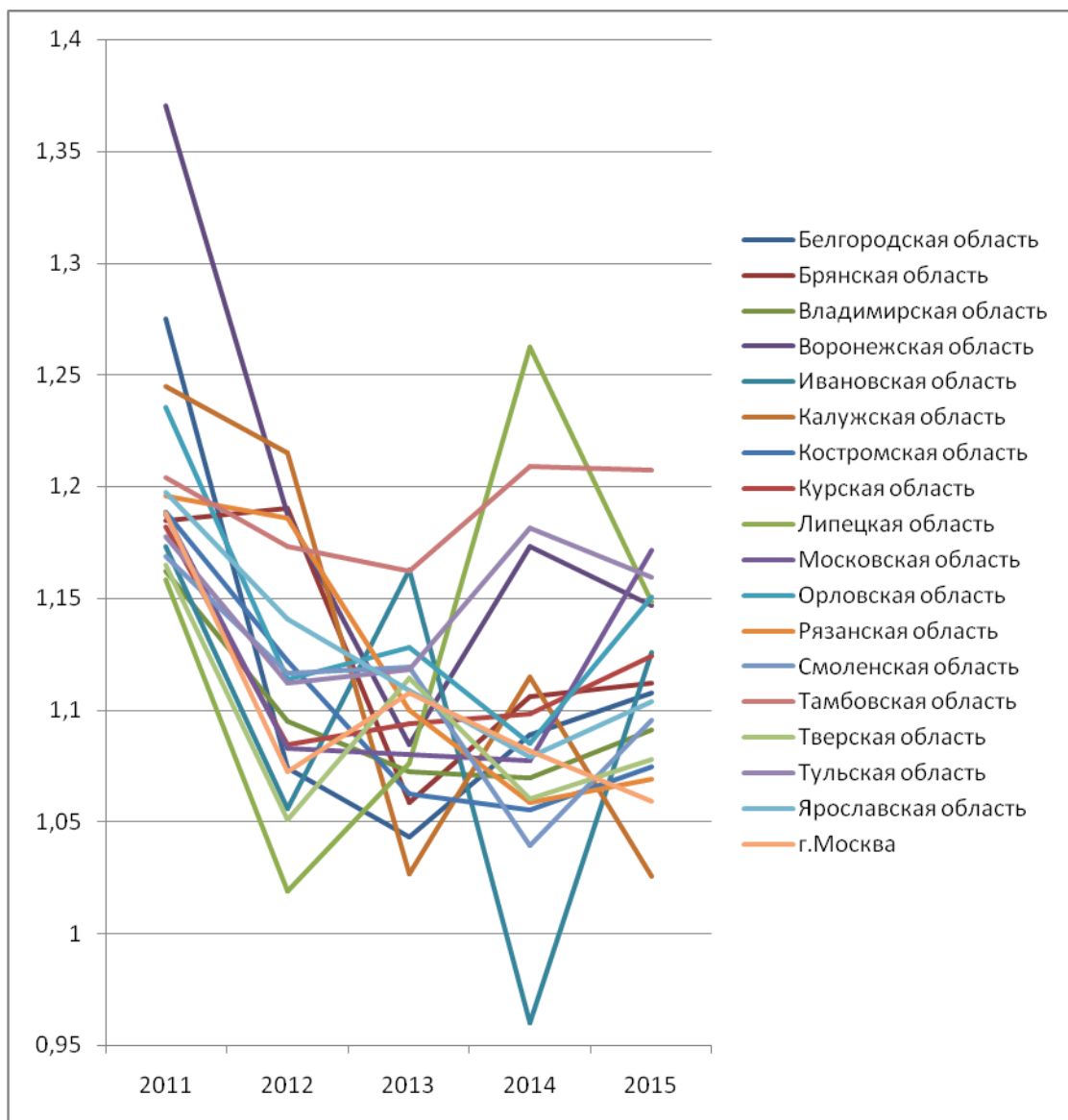


Рис. 2. Динамика темпов прироста ВРП в регионах ЦФО за период с 2011 по 2015 гг. Источник: [2].

занской области [2].

В то же время в ряде областей темпы прироста ВРП снизились. К данной группе относятся Воронежская, Калужская, Липецкая, Тамбовская и Тульская области, а также Москва. Тверская область с 2011 по 2015 потеряла 8% прироста ВРП. В Воронежской области снижение темпов прироста ВРП было относительно небольшим – на 2% (до 15% в 2015 г. по сравнению с 17% в 2014 г.). В Калужской области темп прироста ВРП снизился с 11% в 2014 году до 2,5% в 2015 г. [2].

Серьезное снижение темпов роста ВРП наблюдается в Липецкой области: если в 2014 г. прирост ВРП составил 26% и вывел регион в лидеры ЦФО по данно-

му показателю, то в 2015 г. ситуация изменилась, и прирост ВРП составил всего 15%. В Тульской области снижение темпов ВРП нельзя назвать значительным: если в 2014 году они составляли 18%, то в 2015 снизились на 2% (до 16%). В Москве темпы прироста ВРП снизились с 18% в 2011 году до 6% в 2015 году. Наивысшие темпы прироста ВРП на протяжении последних двух лет рассматриваемого периода продемонстрировала Тамбовская область – 21%, хотя темп прироста ВРП в Тамбовской области в 2015 году снизился по сравнению с 2014 на 0,1% [2].

Динамика ВРП в рассматриваемом периоде является нелинейной. Однако за исключением снижения темпов прироста

ВРП в Ивановской области в 2014 году, все регионы ЦФО на протяжении рассматриваемого периода показывают рост данного показателя. Наиболее высокие темпы прироста ВРП в анализируемых регионах наблюдались в 2011 году, после чего рост несколько замедлился. В то же время в 2015 году несмотря на различие в темпах прироста (от 2,5% до 21% по различным регионам), во всех регионах ЦФО наблюдается рост ВРП, и в целом большинство регионов показало более высокие темпы роста экономики по сравнению с 2014 годом [2].

Средний темп прироста ВРП по регионам ЦФО можно назвать стабильным: его уровень на протяжении всего рассматриваемого периода составлял около 13% в год. Таким образом, несмотря на падение курса рубля в декабре 2014 года, обострение политической обстановки и ввод санкционного режима против России со стороны ряда стран, а также российских контрсанкций, динамика экономического развития регионов ЦФО в рассматриваемый

временной период оставалась положительной.

### ЛИТЕРАТУРА

1. Официальный сайт Центрального федерального округа. URL: <http://cfo.gov.ru> (дата обращения: 12.01.2018).

2. Регионы России. Социально-экономические показатели // Статистический сборник Федеральной службы государственной статистики: [сайт]. URL: [http://www.gks.ru/wps/wcm/connect/rosstat\\_main/rosstat/ru/statistics/publications/catalog/doc\\_1138623506156](http://www.gks.ru/wps/wcm/connect/rosstat_main/rosstat/ru/statistics/publications/catalog/doc_1138623506156) (дата обращения: 12.01.2018).

3. Социально-экономическое положение федеральных округов // Статистический сборник Федеральной службы государственной статистики: [сайт]. URL: [http://www.gks.ru/wps/wcm/connect/rosstat\\_main/rosstat/ru/statistics/publications/catalog/doc\\_1140086420641](http://www.gks.ru/wps/wcm/connect/rosstat_main/rosstat/ru/statistics/publications/catalog/doc_1140086420641) (дата обращения: 12.01.2018).