

**Zeng Chao**

## **IMPLEMENTING STATE-PRIVATE PARTNERSHIP IN CONSTRUCTION IN PEOPLE'S REPUBLIC OF CHINA**

**Zeng Chao** – a postgraduate student, Saint-Petersburg State University of Architecture and Civil Engineering, Saint-Petersburg; e-mail: [zengchao@yandex.ru](mailto:zengchao@yandex.ru).

*The article is dedicated to a topical problem of implementing state-private partnership in China to carry out major investment construction projects. When building Olympic stadiums in Beijing more than 50% of projects involved state-private partnership and most of them proved to be successful. Such experience may turn out to set a good example for building the infrastructural objects, stadiums, etc while preparing for the World Football Championship of 2018 in the Russian Federation.*

*We give a detailed overview of the structure of state-private partnership, the sources of funding of investment construction projects in China as well as the main structure of the national stadium "Bird's Nest" in Beijing.*

*During the research we analyze the innovation experience of implementing state-private partnership in the People's Republic of China, in particular the project of the national stadium "Bird's Nest" in Beijing. Besides, the key concepts applied in China for implementing major investment construction projects are analyzed.*

**Keywords:** China; state-private partnership; construction in the People's Republic of China; concept; investment construction projects.

**Цзэн Чао**

## **ПРИМЕНЕНИЕ ГОСУДАРСТВЕННО-ЧАСТНОГО ПАРТНЕРСТВА В СТРОИТЕЛЬСТВЕ В КИТАЙСКОЙ НАРОДНОЙ РЕСПУБЛИКЕ**

**Цзэн Чао** – аспирант кафедры управления ФГБОУ ВПО «Санкт-Петербургский государственный архитектурно-строительный университет», г. Санкт-Петербург; e-mail: [zengchao@yandex.ru](mailto:zengchao@yandex.ru).

*Статья посвящена актуальной проблеме применения государственно-частного партнерства в Китае в целях реализации крупных инвестиционно-строительных проектов. В строительстве олимпийских стадионов в Пекине более чем в 50% проектов применялось государственно-частное партнерство, и многие из них были весьма успешными. Подобный опыт может послужить хорошим примером для строительства инфраструктуры, стадионов и т.д. в Российской Федерации в связи с проведением чемпионата мира по футболу в 2018 году.*

*В статье последовательно рассматриваются структура государственно-частного партнерства, источники финансирования инвестиционно-строительных проектов в Китае, а также основная структура проекта национального стадиона «Птичье гнездо» в Пекине.*

*В результате проведенного исследования проанализирован инновационный опыт применения государственно-частного партнерства в КНР, в частности – проект национального стадиона «Птичье гнездо» в Пекине. Кроме того, был проведен анализ основных концепций (BOT, BOOT, BT), применяемых в КНР для реализации крупных инвестиционно-строительных проектов.*

**Ключевые слова:** Китайская Народная Республика; государственно-частное партнерство; строительство в КНР; концепция; инвестиционно-строительные проекты.

В 2008 г. и 2014 г. в КНР и РФ проходили Олимпийские игры. Финансирование строительства инфраструктуры, а также использование олимпийской стройки после этого периода были связаны с рядом проблем, поэтому исследование применения государственно-частного партнерства при финансировании строительства культурно-досуговых объектов имеет важное значение как для КНР, так и для России.

В КНР для реализации крупных инвестиционно-строительных проектов часто применяются следующие концепции:

1. BOT (Build – Operate – Transfer, Построй – Управляй – Передай). Это концессионный механизм, после строительства инвестор имеет право использования в течение срока соглашения с последующей передачей государству.

2. BOOT (Build – Own – Operate – Transfer, Построй – Владей – Управляй – Передай). Аналогично BOT, но в этом случае право собственности на время действия соглашения принадлежит частному партнеру.

3. BT (Build – Transfer, Построй – Передай). Аналогично BOT, однако после строительства объект сразу передаётся

государству, которое по соглашению расплачивается в рассрочку [1].

Основная структура ГЧП в КНР предполагает наличие следующих элементов (рис. 1):

1. Государство (уточняет проекты, принимаемые ГЧП; выбирает частных партнёров, участвующих в тендере, с целью обеспечения интересов населения).

2. Частный сектор (частный инвестор), обычно состоящий из нескольких частных компаний.

3. Финансовая организация (для осуществления масштабных проектов необходима кредитная помощь банков).

4. Подрядчик (выбирается при открытом тендере для строительства объекта).

5. Концессионная компания – компания, состоящая из представителей государственного и частного секторов.

6. Эксплуатационная компания (обычно представляет частного партнёра, который имеет техническое и управленческое преимущество при эксплуатации по сравнению с государственным сектором).

Фактически в различных проектах существуют и другие секторы, например, финансово-консультационная компания, страховая компания и т.д.

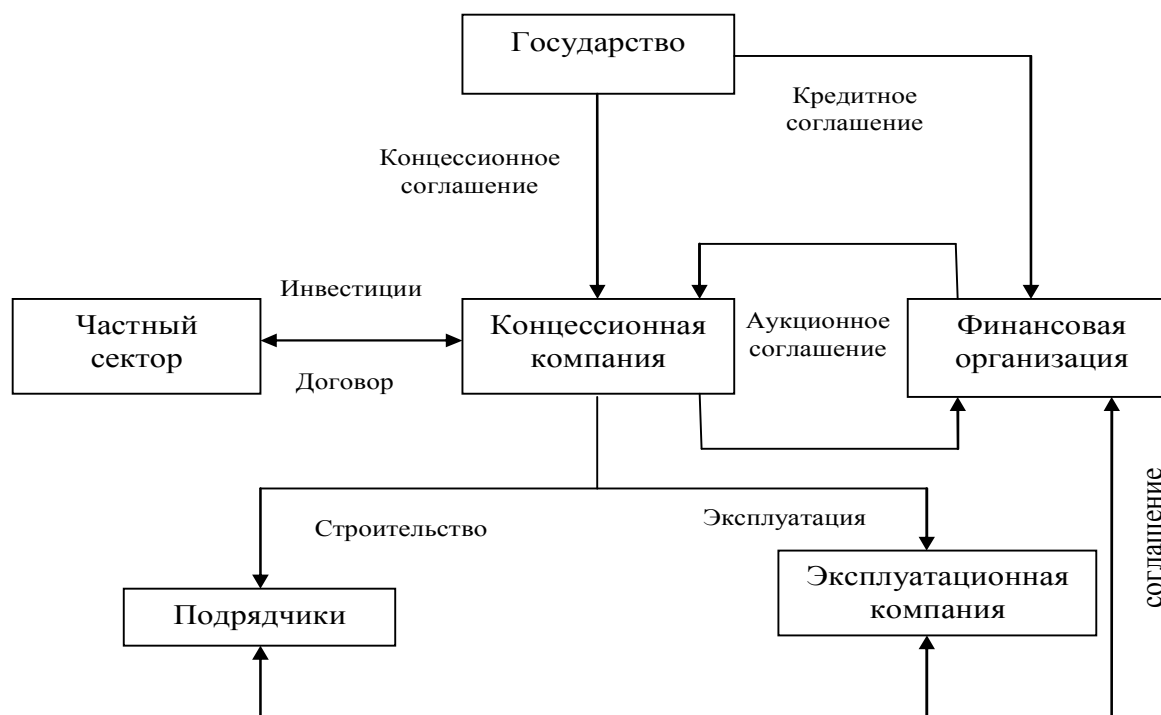


Рис. 1. Основная структура ГЧП в КНР

По сравнению с обычным коммерческим партнёрством ГЧП выходит за рамки традиционных стандартов, фиксированных норм и количественных критериев. Кроме того, в начале принятия ГЧП в КНР не существовало своих соответствующих правил, все нормы и стандарты проектов являлись установками или временными положениями местного правительства. На современном этапе после совершенствования правовых и нормативных актов ГЧП играет большую роль в различных отраслях.

Чаще всего ГЧП применяется при реализации проектов общественного значения. Их особенностями являются масштабный объём, продолжительный жизненный цикл, а по завершении строительства наблюдается стабильный доход. Поэтому ГЧП часто используют в сфере горного дела, транспортной инфраструктуры, очистки сточных вод и т.д. Но в жилищном строительстве такая практика являлась редкостью. В последнее время правительство КНР создало масштабный план по жилищному строительству и коммунальной инфраструктуре, поэтому применение ГЧП в строительстве культурно-досуговых объектов имеет очень большое значение.

Для частных инвесторов в реализации жилищного строительства имеют значение не только трудности в финансировании, жизненном цикле и т.д., но и в инфраструктуре, проектировании района и т.д. В Китае модель финансирования инвестиционно-строительных проектов в основном включает:

1. Резервный фонд частного инвестора – собственные и привлеченные средства для строительства проектов.

2. Поддержку от государственного сектора – государственные субсидии, государственные гарантии, снижение налогов и т.д.

3. Кредит от отечественного банка (отечественный коммерческий банк обычно предоставляет кредит на срок не более пяти лет, поэтому для масштабных проектов применение подобных кредитов связано с ограничениями).

4. Секьюритизация (частный сектор может выпускать предпринимательские облигации или акции как заемный капитал в структуре финансирования проекта).

5. Кредит от зарубежного банка (Международный валютный фонд, Мировой банк, Азиатский банк развития и т.д.).

Успешным примером ГЧП является проект национального стадиона «Птичье гнездо» в Пекине. Местное правительство приняло ряд мер для поощрения частного сектора в участии в муниципальном строительстве с целью ослабления финансового давления на строительство инфраструктуры и жилищно-коммунального хозяйства. Председателем местного правительства является ООО «Пекинская государственная компания по управлению имуществом» (Beijing State-owned Assets Management co., Ltd. BSAM), ее инвестиции составляют 58%. Оставшиеся 42% приходятся на «Международную китайскую инвестиционную корпорацию по управлению имуществом» (China International Trust and Investment Corporation CITIC), «Пекинскую градостроительную корпорацию» (Beijing Urban Construction Group co., Ltd. BUCG) и корпорацию «Golden State Holding Group Corporation GSHGC», которые имеют управленческий опыт в сфере инвестиций, строительства, охраны окружающей среды и т.д.

Основная структура проекта «Птичье гнездо» включает (рис. 2):

1. CITIC – «Международная китайская инвестиционная корпорация по управлению имуществом» (China International Trust and Investment Corporation), являющаяся частным инвестором.

2. BUCG – «Пекинская градостроительная корпорация» (Beijing Urban Construction Group co., Ltd. ), являющаяся частным инвестором и генподрядчиком.

3. GSHGC – «Пекинская градостроительная корпорация» (Beijing Urban Construction Group co., Ltd.), являющаяся частным инвестором.

4. BSAM – ООО «Пекинская государственная компания по управлению иму-

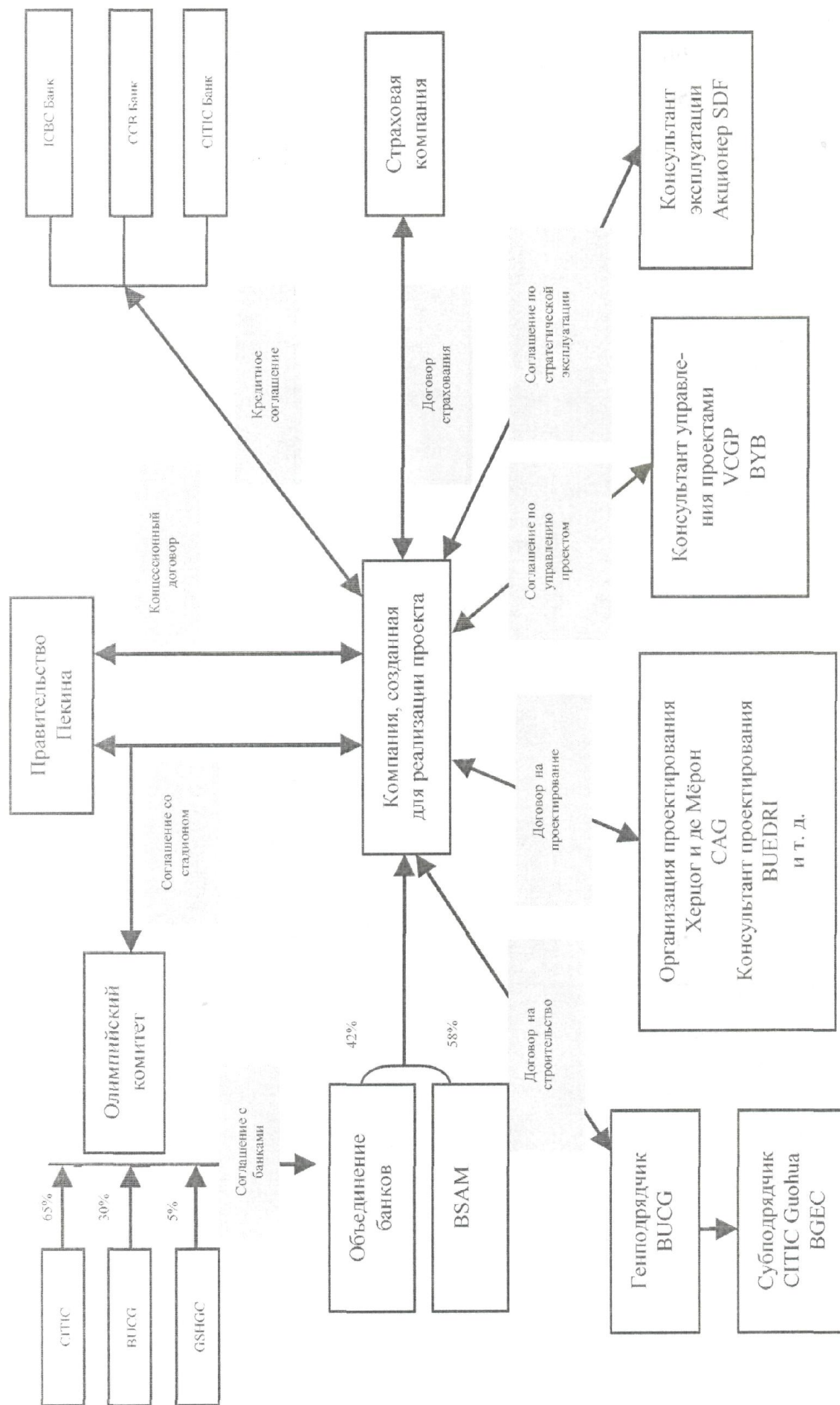


Рис. 2. Основная структура проекта «Птичье гнездо» [2]

ществом» (Beijing State-owned Assets Management Co., Ltd.), являющаяся государственным инвестором.

5. CITIC Guohua – дочерняя компания CITIC, являющаяся субподрядчиком.

6. BGEC – Beijing Guoan Electric Co., Ltd., являющаяся субподрядчиком.

7. Херцог и де Мёрон – Швейцарское архитектурное бюро «Herzog & de Meuron Basel Ltd».

8. ACG – Китайское архитектурное бюро «China Architecture design & research Group».

9. BUEDRI – Пекинское архитектурное бюро «Beijing Urban Engineering Design & Research Institute Co., Ltd».

10. VCGP – Французская строительная компания «Vinci Group».

11. BYB – дочерняя компания французской промышленной группы «Bouygues».

12. SDF – Футбольный стадион «Стад де Франс» (Stade de France).

13. ICBC, CCB – крупнейшие государственные банки.

После строительства «Птичьего гнезда» частный партнёр имеет право на использование в течение 30 лет по концессионному соглашению (с 2007 года по 2038 год). Если в этот же период на севере Пекина правительство решит построить новый стадион, оно должно скоординировать действия с проектной компанией, чтобы соблюсти ее интересы. В проекте общая площадь составляет 80 тыс. м<sup>2</sup>,

имеются 1000 стоянок, 110 офисов, 4 ресторана, отель с 70 номерами и т.д., то есть после Олимпийских игр частный сектор имеет возможность получать стабильный доход при надлежащей эксплуатации.

В строительстве олимпийских стадионов в Пекине более чем в 50% проектов применялось ГЧП, и многие из них были весьма успешными. По мнению автора, подобный опыт является хорошим примером для строительства инфраструктуры, стадионов и т.д. в РФ в связи с проведением чемпионата мира по футболу в 2018 году.

Таким образом, в результате проведенного исследования был рассмотрен опыт применения ГЧП в КНР. Отдельное внимание было уделено проекту национального стадиона «Птичье гнездо» в Пекине. Кроме того, был проведен анализ основных концепций (BOT, BOOT, BT), применяемых в КНР для реализации крупных инвестиционно-строительных проектов.

### ЛИТЕРАТУРА

1. Ван Ш., Ке Й. Концепция / Университет Цинхуа Пресс. Пекин, 2008. 341 с.

2. Ван Ш., Ге Ю. BOT, PFI and PPP / Университет Цинхуа Пресс. Пекин, 2011. 341 с.

3. У Ц. Проблемы и их решение для инвестиций в инфраструктуру // Управление и наука в городе. 2007. № 2. С. 34–37.