

Ye.S. Pyzhenkova

ANALYSIS OF INFRASTRUCTURE OF SUPPORT OF SMALL AND MEDIUM-SIZED BUSINESS IN LENINGRAD REGION

Yelena Pyzhenkova – senior teacher, the Department of National Economy and Organization of Production, State Institute of Economics, Finance, Law and Technology; Master of Economics, Gatchina; **e-mail: ele100778@yandex.ru.**

The support of small and medium-sized business is one of key directions of regional development in modern Russia. This fact determines the relevance of the research for Leningrad region too. On the basis of the analysis we reveal topical problems of the development of the infrastructure in question and offer ways to solve them.

Keywords: *small and medium-sized business; infrastructure of support of small and medium-sized business; business incubators; efficiency of organizations of infrastructure of support of small and medium-sized business.*

Е.С. Пыженкова

АНАЛИЗ СОСТОЯНИЯ ИНФРАСТРУКТУРЫ ПОДДЕРЖКИ МАЛОГО И СРЕДНЕГО ПРЕДПРИНИМАТЕЛЬСТВА В ЛЕНИНГРАДСКОЙ ОБЛАСТИ

Елена Сергеевна Пыженкова – старший преподаватель кафедры национальной экономики и организации производства, Государственный институт экономики, финансов, права и технологий, магистр экономики, г. Гатчина; **e-mail: ele100778@yandex.ru.**

Поддержка малого и среднего бизнеса относится к важнейшим направлениям развития регионов современной России. Поэтому исследование данной проблематики является достаточно актуальным и для Ленинградской области. В статье анализируются состояние и эффективность функционирования инфраструктуры поддержки малого и среднего предпринимательства в Ленинградской области. На основании проведенного анализа автором выявлены актуальные проблемы развития указанной инфраструктуры и предложены пути их решения.

Ключевые слова: *малое и среднее предпринимательство; инфраструктура поддержки малого и среднего предпринимательства; бизнес-инкубаторы; эффективность деятельности организаций инфраструктуры поддержки малого и среднего предпринимательства.*

Сектор малого и среднего предпринимательства является важнейшим элементом экономического потенциала страны и ее регионов. Развитие данного сектора способствует решению экономических, социальных и политических задач, содействует созданию конкурентной среды, насыщению рынков товарами и услугами.

Одним из инструментов осуществле-

ния эффективной политики по развитию малого и среднего предпринимательства на уровне регионов и муниципальных образований является деятельность организаций инфраструктуры поддержки малого и среднего предпринимательства.

Организации, образующие инфраструктуру поддержки субъектов малого и среднего предпринимательства, представляют собой систему коммерческих и

некоммерческих организаций, в задачи которых входит содействие реализации государственных федеральных (региональных, муниципальных) программ (подпрограмм), направленных на обеспечение условий для создания субъектов малого и среднего предпринимательства, а также на оказание им финансовой, имущественной, консультационной, информационной и иных форм поддержки. К таким организациям относятся технопарки, государственные и муниципальные фонды поддержки предпринимательства, микрофинансовые организации, агентства по развитию предпринимательства, бизнес-инкубаторы, лизинговые компании, инвестиционные фонды и ряд других организаций, отвечающих требованиям, установленным российским законодательством [1].

В Ленинградской области к организациям инфраструктуры поддержки малого и среднего предпринимательства относятся (рис. 1):

1. *ГКУ «Ленинградский областной центр поддержки предпринимательства» (ЛОЦПП)* – организация, подведомственная Комитету по развитию малого, среднего бизнеса и потребительского рынка Ленинградской области. ЛОЦПП предоставляет различные виды поддержки (информационную, консультационную, методическую, организационную) как субъектам малого и среднего предпринимательства, так и самим организациям муниципальной инфраструктуры поддержки предпринимательства. Функциональными направлениями ЛОЦПП являются: развитие инфраструктуры поддержки малого и среднего бизнеса в регионе; поддержка производственной сферы; содействие в продвижении товаров и услуг, созданных предпринимателями; предоставление субсидий; обучение основам предпринимательской деятельности; обучение сотрудников организаций инфраструктуры поддержки МСП; юридическая помощь при разработке бизнес-проектов и др. [4].

2. *Акционерное общество «Агентство поддержки малого и среднего предпринимательства, региональная микрофинансовая организация Ленинградской области»*, которое содействует заключению

кредитных договоров и договоров лизинга субъектами малого и среднего бизнеса с коммерческими банками и лизинговыми фирмами, выступая в качестве поручителя субъектов, не имеющих достаточного обеспечения для получения необходимых ресурсов. Кроме того, Агентство само предоставляет субъектам малого и среднего предпринимательства микрозаймы [2].

3. *Государственное казенное учреждение «Агентство экономического развития Ленинградской области»*, находящееся в подчинении Комитету экономического развития и инвестиционной деятельности. Агентство выступает в качестве государственного заказчика по организации размещения заказа на поставки товаров, выполнение работ и оказание услуг для государственных нужд региона; организует и проводит выставки, ярмарки, деловые семинары и т.д. Оно предоставляет актуальную информацию, касающуюся мер поддержки, промышленных кластеров и инвестиционных площадок на едином информационно-аналитическом портале по поддержке бизнеса в регионе; обеспечивает взаимодействие сообщества предпринимателей и государственных органов исполнительной власти [3].

4. *Организации муниципальной инфраструктуры поддержки* малого и среднего предпринимательства.

Распределение организаций, образующих *инфраструктуру поддержки субъектов малого и среднего предпринимательства* по видам деятельности, представлено на рис. 2, из которого видно, что наибольший удельный вес в общем числе организаций инфраструктуры поддержки занимают фонды, центры, агентства по поддержке и развитию предпринимательства, в т.ч. в сельском хозяйстве (43%), а также бизнес-инкубаторы на базе фондов, микрофинансовых организаций, образовательных организаций (32%) [5].

Наиболее востребованными у предпринимателей являются услуги информационного и консультационного характера; оказание прямой финансовой поддержки; обучение основам предпринимательства;

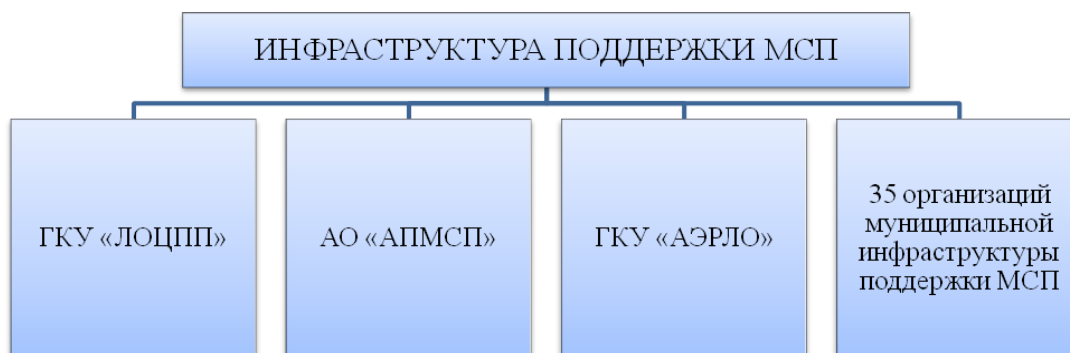


Рис. 1. Организации инфраструктуры поддержки малого и среднего предпринимательства в Ленинградской области

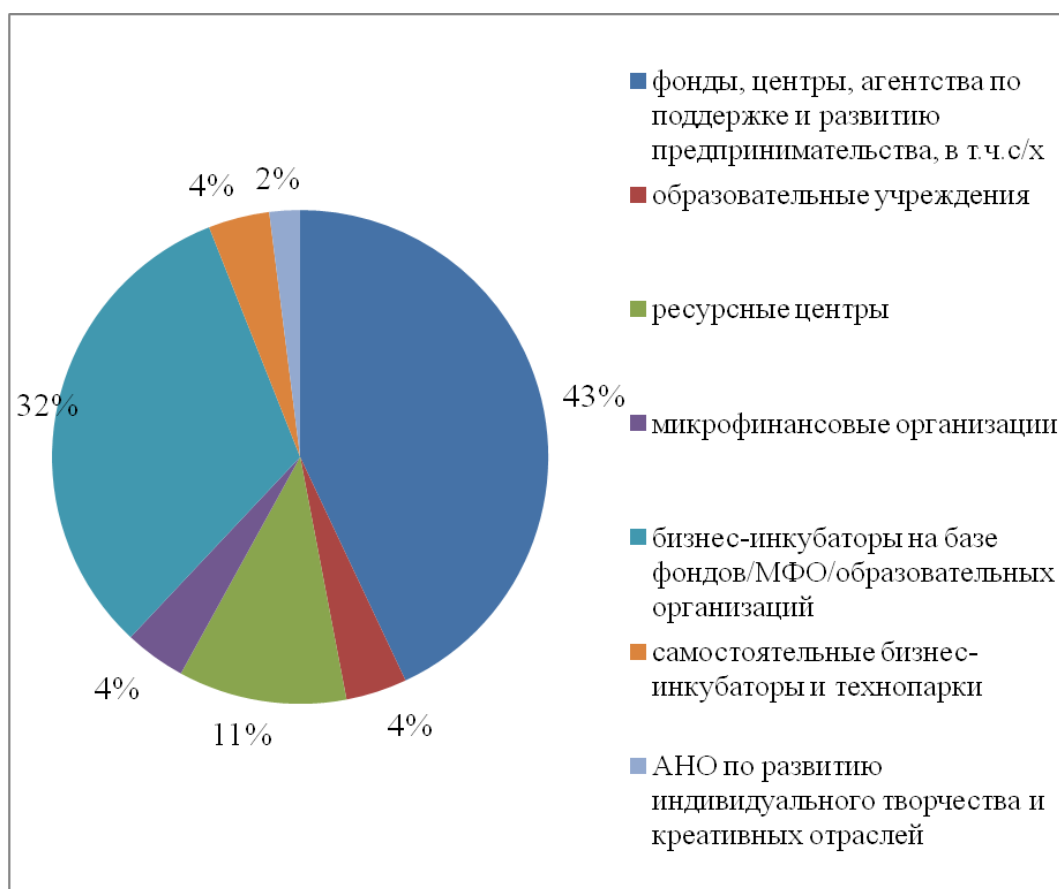


Рис. 2. Структура организаций инфраструктуры поддержки субъектов малого и среднего предпринимательства в Ленинградской области по видам деятельности

бухгалтерские услуги [5].

Потребность малого бизнеса (в т.ч. микробизнеса) в необходимых помещениях под офис и производство призваны удовлетворить бизнес-инкубаторы.

На территории Ленинградской области размещается 16 бизнес-инкубаторов. Общая площадь бизнес-инкубаторов в организациях поддержки малого и среднего предпринимательства на начало 2016 г. составляла 18000 м². С 2013 г. рост составил 13%. Доля производственных площа-

дей в общей площади бизнес-инкубаторов составила в 2016 г. 28%. против 30% в 2013 году (рис. 3 и 4).

Из рис. 3 и 4 видно, что рост площадей бизнес-инкубаторов не привел к существенному изменению их структуры.

Крупнейшие по площади бизнес-инкубаторы находятся в Сосновоборском ГО (2,35 тыс. м²), Гатчинском районе (2,73 тыс. м²), Волховском районе (6,78 тыс. м²). В целом бизнес-инкубаторы удовлетворяют существующую потребность

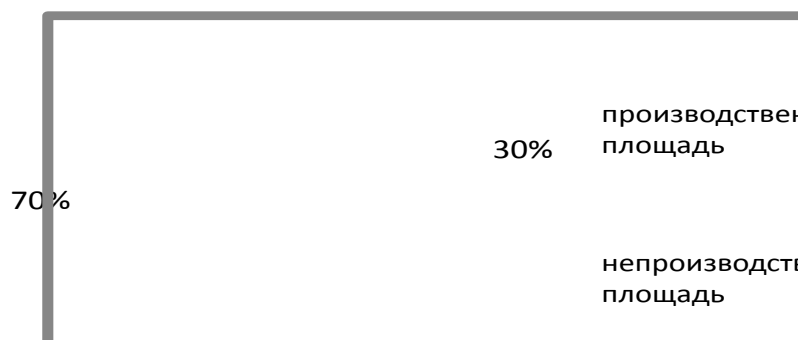


Рис. 3. Структура площадей бизнес-инкубаторов Ленинградской области в 2013 г.



Рис. 4. Структура площадей бизнес-инкубаторов Ленинградской области в 2016 г.

предпринимателей в них. Однако опросы показали, что материально-техническое обеспечение бизнес-инкубаторов региона находится на невысоком уровне [5].

Оценка эффективности деятельности организаций инфраструктуры поддержки малого и среднего предпринимательства по параметру «соотношение расходов организаций (заработной платы сотрудников) к достигнутому эффекту деятельности (числу новых рабочих мест, созданных в МСП)», проведенная Национальным исследовательским университетом ВШЭ в 2016 году, позволила сделать следующие выводы [5]:

- наиболее эффективную работу по соотношению затрат и результата показало учреждение Кингисеппского района: МКУ «Центр развития малого бизнеса и потребительского рынка» МО «Кингисеппский муниципальный район» ЛО. За 2013–2015 гг. организация способствовала созданию более 240 единиц нового бизнеса на 360 рабочих мест; объем консультирования и других услуг Центра за рас-

сматриваемый период вырос более чем в два раза. Стоимость 1 единицы услуг составила 116 руб.;

- наименее эффективную работу по анализируемому соотношению «расходы/эффект» показали следующие организации инфраструктуры поддержки:

а) по стоимости оказываемых услуг – Фонд поддержки малого и среднего предпринимательства МО «Всеволожский муниципальный район» ЛО «Социально-деловой центр». Стоимость 1 единицы услуг составила 12097 руб., что в 104 раза превышает аналогичный показатель лидера;

б) по созданию новых субъектов малого и среднего предпринимательства – Фонд развития и поддержки малого, среднего бизнеса МО «Приозерский муниципальный район». За период с 2013 г. по 2015 г. при его поддержке было создано только 28 новых предприятий малого и среднего бизнеса, а объем предоставляемых услуг уменьшился при растущем фонде оплаты труда в 2 раза.

По оценке НИУ ВШЭ, разница в показателях затрат на единицу результата между минимальным и максимальным достигает до 1000 раз [5].

Среди наиболее актуальных проблем в области деятельности организаций инфраструктуры поддержки малого и среднего бизнеса можно выделить следующие:

- отсутствие единого и системного подхода к оценке работы организаций инфраструктуры поддержки;

- значительные отличия в квалификации кадров анализируемых организаций, в уровне качества бизнес-процессов, в проявлении активности организаций в привлечении населения в легальную предпринимательскую деятельность;

- недостаточная прозрачность и подотчетность деятельности инфраструктурных организаций поддержки МСП; отсутствие единой методики ведения учета и статистики деятельности в организациях инфраструктуры поддержки малого и среднего предпринимательства

Для решения вышеперечисленных проблем представляется необходимым:

- повышать уровень качества услуг, предоставляемых организациями инфраструктуры поддержки малого и среднего предпринимательства через усиление контроля деятельности таких организаций соответствующими государственными структурами;

- установить допустимый уровень стоимости услуг, предоставляемых организациями поддержки МСП;

- повысить эффективность работы анализируемых организаций через внедрение единых стандартов и критериев эффективности их деятельности;

- оказывать адресную поддержку тем организациям инфраструктуры поддержки МСП, которые наиболее востребованы

представителями малого и среднего бизнеса;

- создавать возможности для повышения квалификации персонала организаций инфраструктуры поддержки МСП.

Очевидно, что совершенствование инфраструктуры поддержки малого и среднего предпринимательства в Ленинградской области будет способствовать достижению в будущем стратегических целей социально-экономического развития региона.

ЛИТЕРАТУРА

1. Федеральный закон от 24.07.2007 г. № 209-ФЗ (ред. от 26.07.2017 г.) «О развитии малого и среднего предпринимательства в Российской Федерации» // Собрание законодательства РФ. 2007. 30 июля. № 31. Ст. 4006.

2. Акционерное общество «Агентство поддержки малого и среднего предпринимательства, региональная микрофинансовая организация Ленинградской области»: [сайт]. URL: <http://agency-ako.ru> (дата обращения: 24.10.2017).

3. ГКУ «Агентство экономического развития Ленинградской области»: [сайт]. URL: <http://lenoblinvest.ru> (дата обращения: 24.10.2017).

4. Ленинградский областной центр поддержки предпринимательства: [сайт]. URL: <http://www.813.ru> (дата обращения: 24.10.2017).

5. Результаты проведения опросов представителей организаций инфраструктуры поддержки малого и среднего предпринимательства Ленинградской области в 2016 г. // Ленинградский областной центр поддержки предпринимательства: [сайт]. URL: <http://www.813.ru/files/docs/strategy/opros-organizatsiy-podderzhki.pdf> (дата обращения: 25.10.2017).